



בטיחות בפסח עמ' 5

על כנס ומצטייני החברה - בגיליון הבא ובעמ' 2

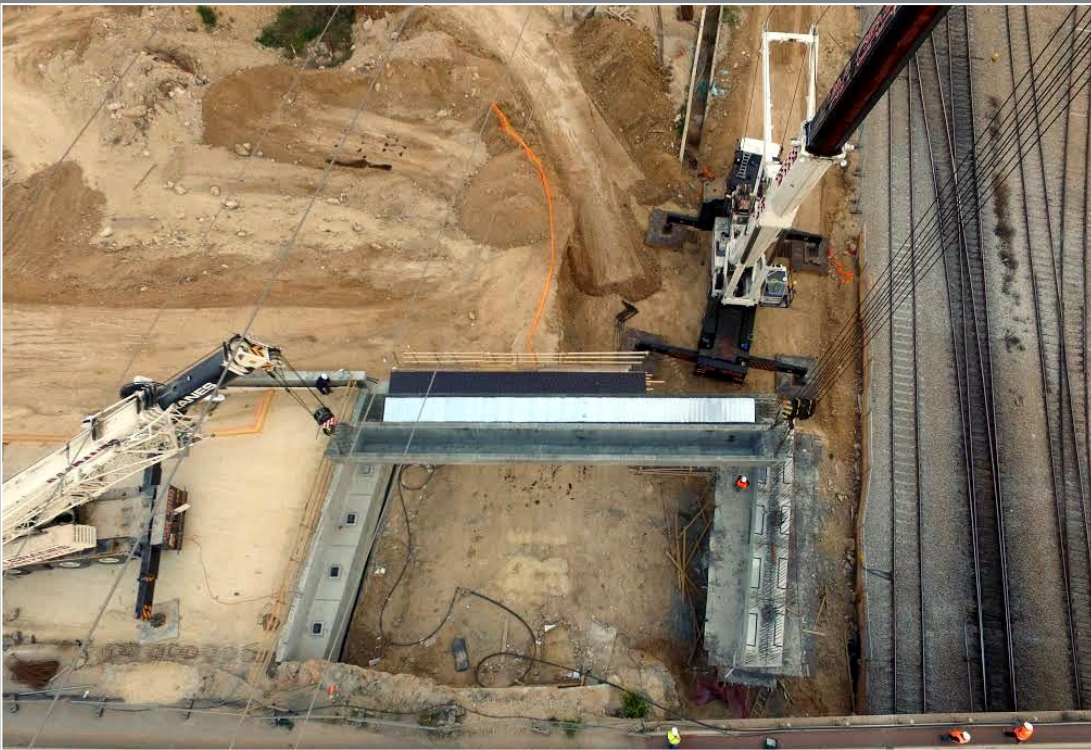
בטיחות בצמתים עמ' 4

בטיחות בסולל בונה - מעלים הילוך

שכתובתו www.safetyfirst.co.il. החודש נוציא לאור חוברת בטיחות מקיפה לעובדינו.

ראו עמוד 2

שנת הבטיחות בחברת שיכון ובינוי סולל בונה תשתיות הולכת ותופשת תאוצה. בראשית החודש השקנו את אתר הבטיחות באינטרנט "עובדים בטוח"



מבצע
אמבטיה
בנגב

הנפת 15 קורות
אמבטיה
וקרומים מעל
פסי רכבת ב-20
שעות עבודה
רצופה.
פרויקט של
חטיבת הכבישים
באיזור באר שבע.

ראו עמוד 10



שיכון ובינוי בראש דירוג חברות הנדל"ן עמ' 7

זכיה בפרויקטי PV חדשים: תחנות כוח עמ' 10

חדש: עובדים בטוח

שנת הבטיחות בעבודה כבר הניבה אתר חדש באינטרנט ומדריך מיוחד לעובדים



אחד ובו מה שתצטרכו לדעת בנושאים הללו. "עובדים בטוח" הוקם ומופעל על-ידי "שיכון ובינוי סולל בונה תשתיות" מתוך מטרה להגביר את המודעות של הציבור הכללי וגם את זו של אנשי המקצוע לנושא הבטיחות בעבודה, תוך מתן דגש לנושא הבטיחות בענפי הבנייה. עוד מפירות ראשיתה של שנת הבטיחות בסולל בונה – החודש נוציא לאור את "ברוכים הבאים לשיכון ובינוי", מדריך בטיחות מקיף לעובד אשר יחולק מעתה לכל עובד ועובדת חדשים בקבוצה.

בתחילת החודש השקנו את אתר האינטרנט "עובדים בטוח". זהו אתר מיוחד שנועד לרכז תחת קורת-גג אחת מגוון החומרים שקיים בנושאי הבטיחות במקומות העבודה – בענפים ובסוגים שונים. באתר מובאים מגוון חומרים ממקורות מקצועיים, מישראל ומרחבי העולם כולו. מוצגים בו מידע מקצועי, כללי התנהגות וטיפים מיוחדים, מדריכים מפורטים, סרטוני אנימציה, חדשות עדכניות מהארץ ומהעולם בתחומי הבטיחות בעבודה ומבחר מהפסיקה והחקיקה הרלוונטיות – אתר

www.safetyfirst.co.il

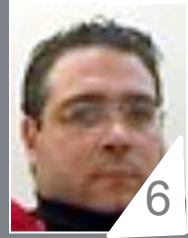
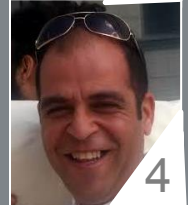
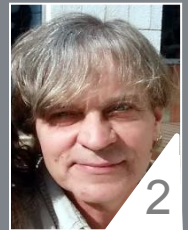
עובדים בטוח



ששת המצטיינים

6 מבין 11 מצטייני הקבוצה השנה הם מסולל בונה.

- 1. גנאדי גזיק**, צמנטכל, השתלב במקצועיות ובמהירות בהפעלת מכונת בנטונייט בפרויקט הרכבת הקלה, לימד וחנך את צוות עובדי האתר.
- 2. רוברט גוברנט**, מפעלי הבטון וההובלה, מומחה בהרכבת מפעלי בטון ניידים ברמת דיוק גבוהה, באתרי החברה השונים ברחבי הארץ.
- 3. האשם שלאעטה**, חטיבת הכבישים, ביצע בפעם הראשונה בארץ עבודות תשתית למסילת רכבת בשיטת SLAB TRACK באיכות גבוהה וביסודיות.
- 4. חאלד כעכוש**, חטיבת הבנייה, הצטיין במסירת דירות בפרויקט צוקי השמורה תוך זמן קצר, באיכות, ביעילות ובעבודת צוות.
- 5. אלכס רבזין**, מטה, הציג חיסכון משמעותי בעסקת רכש עבור הפולינום ומייצר סינרגיה וערך מוסף אל מול החטיבות השונות.
- 6. ליאור הרוש**, EPC, מוביל את תחום ההנדסה האזרחית בפרויקט אשלים תוך תכנון יעיל וחסכוני, פתרון בעיות מורכבות וחישיבה מחוץ לקופסא.





תחזוקה, ביקורת ובדיקות

ההרמה וחתום ע"י הבודק המוסמך שביצע את הבדיקה.

מכונת הרמה על כל חלקיה תיבדק ביסודיות, לפחות אחת לארבעה עשר חודשים, על ידי בודק מוסמך.

במקרים מיוחדים פיגומים ממוכנים כגון במות הרמה ממוכנות, פיגומים תלויים ופיגומי תורן באתרי בנייה, ייבדקו בתדירות של עד 6 חודשים וכמפורט בתקנות הבטיחות בעבודה (עבודות בניה), התשמ"ח 1988.

עגורני צריח באתרי בנייה ייבדקו בבדיקה תקופתית של עד 6 חודשים, וכמפורט בתקנות הבטיחות בעבודה (עגורני צריח), התשכ"ז 1966. הניסיון והידע של העובדים במקום יכולים בהחלט לעזור לבודק המוסמך, ולכן יש תועלת באיש מקצוע מקומי שילווח את הבודק ביום הבדיקה.

מי מוסמך לבצע תיקונים למכונות הרמה?

בדומה לבלמי רכב המוחלפים במוסך המורשה לכך, ע"י מכוני המוסמך לכך, מכונת הרמה תטופל ותתוקן רק ע"י איש מקצוע מתאים בעל הסמכות, הידע והניסיון. החלופה הטובה ביותר לתיקון תקלות במכונות הרמה הוא היצרן. כאשר היצרן הוא מחו"ל מומלץ לפנות לנציגו בארץ, שמכיר את המכונה ונמצא בקשר עם היצרן. כך גם ניתן יהיה להשתמש בחלקי חילוף מתאימים. כאשר איש המקצוע איננו נציגו הישיר של היצרן כדאי לוודא כי הוא בעל הידע והניסיון הדרושים לביצוע התיקונים.

לאחר שמכונת הרמה עברה תיקון מהותי, אשר עלול להשפיע על בטיחותה, יש לבצע בדיקה ע"י בודק מוסמך בתום התיקון ולפני השימוש.

מכונות הרמה מהוות כלי חשוב ועיקרי לביצוע משימות רבות ומגוונות כמו: באתרי בנייה משמשים עגורני הצריח להנפת חומרים ואלמנטים טרומיים; מלגזות משמשות לשינוע מטענים ומשטחים; משאיות עם מנוף מוגדרות כעגורן להעמסה עצמית ומשמשות לטעינה ופריקה של ציוד וחומרים מהמשאית; במפעלים משמשים עגורני הגשר ועגורני השער להנפת ציוד וחומרים והם מקלים על תהליכי הייצור; במוסך מרים המגבה את הרכב לביצוע טיפולים ותיקונים ועוד.

מהי מכונת הרמה?

התקן הרמה, לרבות עגורן, התקן משיכה, מחפר עגורן, מחדיר כלונסאות, כננת, מלגזה, גלגלת, גלגלת שרשרת, גלגלת כבלים, גלגלון, מסוע עילי, מסילת כבל, חבל עילי וכל מכונה אחרת היכולה באמצעות אבזר הרמה להרים עומס, להורידו או להחזיקו תלוי.

החלק המשלים לצורך ביצוע פעולות הרמה, המחבר בין מכונת ההרמה למיטען המיועד להרמה, הם "אביזרי הרמה".

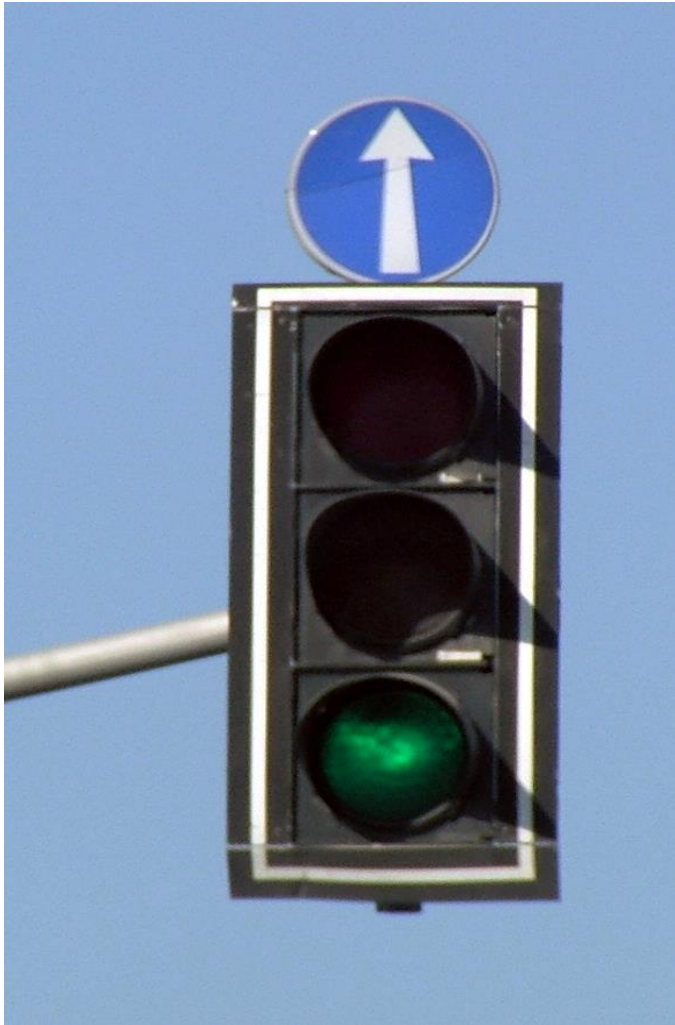
בדיקת מכונת הרמה:

כדי להבטיח את בטיחותם של העובדים, נדרש על פי החוק כחלק מהתחזוקה השוטפת של מכונות ההרמה, לבצע בהן בדיקות באופן תדיר ולתעד אותן בתסקיר בדיקה. העתק של התסקיר יישלח ע"י הבודק המוסמך למשרד העבודה.

מכונת הרמה לא תוכנס לשימוש במפעל אלא אם נוסתה וכל חלקיה עברו תחזוקה, ביקורת ובדיקות יסודיות ע"י בודק מוסמך ונתקבל תסקיר המפרש את עומסי העבודה הבטוחים של מכונת



כללי בטיחות בצמתים



אחת הדילמות המסוכנות שעומדות בפני נהג ונהגת יום הנה חציית צומת מרומזר בכביש בינעירוני דווקא כשהרמזור ירוק...

עלינו להבין דבר בסיסי שמרבית ציבור הנהגים לא נותן דעתו עליו – מהירות התנגשות שני כלי רכב בזווית 90 מעלות! (כיווני נסיעה שונים בצומת).

כאשר רכב פוגע עם חלקו הקדמי במהירות 60 קמ"ש ומעלה בצידו של רכב אחר, כמות האנרגיה הקינטית שלו היא עצומה!

מצד שני, הרכב שסופג את המכה בצידו נמצא בתנועה וככל שהיא מהירה יותר כך יציבותו קטנה יותר. וכך נוצר מצב שבו הרכב הנפגע עלול להתהפך בקלות או להיכנס לסיחור.

במצב עניינים שכזה לנהג הרכב הנפגע אין שום יכולת שליטה בכלי הרכב שלו מרגע המגע של הרכב הפוגע.

הכאוס המתואר כאן בתוך שטח הצומת מוביל לסיכונים נוספים. הצומת הוא מקום צפוף מטיבו ויש סיכויי גדול לפגוע ולהיפגע מכלי רכב נוספים או מעצמים קשיחים המוצבים שם דרך קבע כמו רמזורים, תמרורים, מעקות ועמודי תאורה.

לפניכם מספר פתרונות להימנע ממצבים בהם נהג יחליט לחצות באור באדום ממש בזמן שאנו חוצים בירוק. יש לנו מספר שניות שתחילתן ממרחק 150 מטר לפני הצומת (מקום בו מוצב תמרור אזהרה) לבצע את הפעולות הבאות:

1. כ-150 מטר לפני צומת מרומזר מוצבים מימין ומשמאל שני תמרורים משולשים עם צבעי רמזור בתוכם. רק כאשר מגיעים אליהם יש להתייחס לצבע הירוק של הרמזור.
2. ברגע שהגענו לתמרור ה"ל" רק אז יש להתייחס לצבע הרמזור. אם הוא ירוק יש להסתכל לצדדים ולשים לב מי מתקרב.
3. במצב שאף אחד אינו מתקרב יש להתקדם במהירות שלא עולה על 80 קמ"ש ולהתכונן לחצייה של הצומת תוך השגחה שאין אף אחד מימין ומשמאל.
4. אם לפתע הרמזור הירוק מהבהב יש להסתכל על החיצים שעל הנתיב לפנינו. כאשר ישנם 3

1. חיצים ניתן לעבור בבטחה. אם יש יותר מ-3 חיצים יש להתכונן לעצירה בצורה הדרגתית.
2. אם יש כלי רכב שמתקרבים לצומת מימין ומשמאל יש לרדת למהירות הנסיעה שלהם ואף פחות מכך ולהשגיח עליהם כל העת עד שנחצה את הצומת בבטחה. בעיתוי הזה גם אם יעברו באדום עדיין יהיה לכם זמן לבלום חירום לפני קו העצירה.
3. הנושא דורש תרגול. מומלץ למי שלא ביצע עד היום הדרכת נהיגה מתקדמת איתי בימי רביעי וחמישי בכל שבוע בין 09:00 ל-14:00 יש לבחור שעה אחת שנוחה לכם לעדכן ביומן הפגישות ולהגיע...

כללי הבטיחות בניקיון הבית

- לאחר השימוש יש לסגור את הניצרה (בד"כ ע"י סיבוב של ראש התרסיס). אין לרסס חומרי ניקוי על הגוף.
- אין לרסס חומרי ניקוי בקרבת אש או מקור חום. חומרי ניקוי לא מעטים מכילים רכיבים דליקים מאוד.
- אין לערבב בין חומרי ניקוי שונים. ערבוב חומרי ניקוי עלול לגרום לריאקציה כימית ביניהם שכתוצאה ממנה נפלט גז רעיל העלול לפגוע בדרכי הנשימה ואף לגרום למוות.
- חומרי הניקוי חייבים להתאים לדרישות התקנים הישראליים הרשמיים. יש להימנע מרכישת מוצרים שאינם תקינים.
- האריזה צריכה להיות אטומה וחזקה, ובמקרים מיוחדים, כאשר מדובר בחומרים מסוכנים, האריזה חייבת להיות קשה לפתיחה לילדים.
- בעבודה ממושכת עם חומרי ניקוי מומלץ להשתמש בכפפות ניטריל או PVC, או בכפפות חד פעמיות. על הכפפות להתאים לגודל כף היד. הכפפה צריכה להיות שלימה ללא פגמים או סדקים. אחת למספר שעות רצוי להוריד את הכפפות ולשטוף את הידיים.

הנחיות חשובות למלאכת הניקוי

- אין להשאיר מים על הרצפה וגם לא דליי מים ללא השגחה.
- יש להשתמש בסולמות תקינים. בשום אופן אין לאלתר אמצעים להגעה לגובה.
- הסיכונים גוברים כאשר מבצעים יותר מדי מטלות בו זמנית ובלחץ זמן.

לקראת חג הפסח השוק מוצף בסוגים רבים של חומרי ניקוי למטרות שונות. חשוב לדעת שרוב חומרי הניקוי מכילים תרכובות של כימיקלים שונים אשר עלולים לפגוע בבריאות האדם ובאיכות הסביבה.

כללים לעבודה בטוחה עם חומרי הניקוי:

- יש להקפיד להשתמש באריזות המקוריות של חומרי הניקוי. אין להעביר את החומרים לאריזות קטנות יותר שאינן האריזות המקוריות.
- לא אחת התרחשו אסונות כשילדים שתו חומרי ניקוי שאוחסנו בתוך בקבוקי משקה.
- יש לסגור היטב את מיכלי החומרים מיד עם תום השימוש.
- אין להניח את האריזות בקצה השולחן או המדף שסמוכים למעבר בו הולכים.
- יש להרחיק את החומרים מקרבתם של ילדים. לאחסן את המיכלים בארונות נעולים או במקומות גבוהים. בשום אופן אין לאחסן חומרי ניקוי בארון שבו מאחסנים חומרי מזון.
- בשימוש בחומרי הדברה יש לרסס בהתאם להוראות שעל האריזה, השימוש אפשרי בחומרי הדברה המיועדים לשימוש ביתי בלבד, וגם זאת יש לעשות בזהירות מרבית. ישום הדברה מקצועי יש לבצע אך ורק על ידי מדביר מורשה.
- חומרי ניקוי המיועדים לשימוש בריסוס – יש לוודא שפיית הריסוס מכוונת מהגוף והלאה.



אנשי המים שלנו



אנשי הצפרדע אנשי הדממה. מימין לשמאל: ויטלי, גנאדי, סרגיי וארקדי

בעיות וטיפול בתקלות, הצוות אחראי על 12 מתקנים המוצבים ליד הבארות מתקנים אלה הינם בבעלות שו"ב סביבה המתקנים ממוקמים בפריסה ארצית: חדרה – 3 בארות; אבן יהודה, רעננה, נס ציונה – 2 בארות; ראשון לציון, מכון ויצמן, רחובות, קריית גת ונתניה – מתקן לדחיית ריח.

אנשי המים של סולל בונה הם:

- **ויטלי גולדפברג**, מנהל הצוות, נשוי + 2 ילדים ו-5 נכדים, השישי בדרך.
- **גנאדי אפלכאום**, חשמלאי ואיש בקרה, גרוש + 2 ילדים.

- **ארקדי פרדמן**, טכנאי תפעול, נשוי + 2 ונכדה.
- **סרגיי לוצ'קין**, טכנאי ודוגם מים ומפעיל בארות, נשוי +2 (בת בת 25 וילד בן 5. "20 שנה הייתי עסוק בעבודה", מסביר סרגיי את הפער של 20 השנה ביניהם).

המעבר לסולל בונה נעים מאוד עבורם. "אנחנו מרגישים שינוי", אומר ויטלי, "הכרנו אנשים נחמדים ומקצועיים, אנחנו מקבלים שירות מקצועי, זמינות ויחס נפלא, יש תחושה מאוד טובה. כל ביקור שאנו זוכים לו נותן לנו תחושה טובה, זה כיף".

מאיה מאירוביץ אפרגון

נעים להכיר – אנשי צוות המים משיכון ובינוי סביבה שעברה לפני כחודשיים אל שיכון ובינוי סולל בונה תשתיות. הצוות כולל 4 עובדים העובדים ביחד כבר 16 שנה, למעט גנאדי שהצטרף לצוות לפני כ-6 שנים. כולם עושים הכל. הם עובדים מסביב לשעון כולל הקפצות בלילות, חגים ובסופי שבוע. את התורנויות הם מחלקים כבר שנים ביניהם. הארבעה פיתחו כבר סדר יום קבוע משלהם – מידי בוקר בערך בשעה 05:00 הם מתחילים את היום בשיחת בוקר. בעבודה יישארו בדרך כלל עד לערב אז הם סוגרים את סידור העבודה למחר, סידור שיכול להשתנות במהלך הלילה בשל תקלה.

ויטלי והצוות מעידים על עצמם כמי שמרגישים "אנשי הצפרדע, אנשי הדממה". עיקר פעילותם נעה סביב מתקנים לטיוב מי בארות לשתיה. באחרונה נכנסו גם לתחום אקולוגי של מתקנים לטיפול בריחות. בקרוב יפעילו את המתקן לטיפול בריח בקרית גת שהוקם על ידי שו"ב סביבה, הצוות אמור לקבל הדרכה ממהנדס התהליך של המתקן.

העבודה של הצוות כוללת: סיורים שוטפים, איתור



מחלקת בקרה ורכש בסיוור באתר הפולינום

הפולינום בבסיס חיל הים בחיפה

במסגרת סיורי העשרה יוצאת אחת לחודש מחלקת הבקרה אל אחד הפרויקטים על מנת להכיר מקרוב את קצב התקדמות הפרוייקט, האתגרים, האנשים שמאחורי העשייה, ולעמוד על ההבדלים בין ביצוע לעומת תכנון.

בחודש האחרון יצאה לפרוייקט הפולינום בבסיס חיל הים בחיפה. הפרוייקט מבוצע במספר שלבים על ידי חטיבות הבנייה והכבישים.

מראשית העבודות עסקה שיכון ובינוי סולל בונה תשתיות בביצוע הפרוייקט – החל מייבוש שטחי הים, בניית שובר הגלים, בניית הרציפים הראשונים במסגרת פרויקט S2 וכעת בניית הפרוייקט מעל לרציפים והשלמת מרבית שטחי הבסיס והמערכות שבו.

חטיבת הבנייה מבצעת פרויקט מורכב הן מבחינת ביצוע העבודות בנושאי ההנדסה האזרחית (בטונים מיוחדים ובגובה רב ללא תקרות ביניים, גגות פלדה עתירי משקל) והן בתחום המערכות היחודיות מסוגן שנבנות בפעם הראשונה במדינת ישראל, ולדברי המזמין גם לראשונה בעולם כולו.

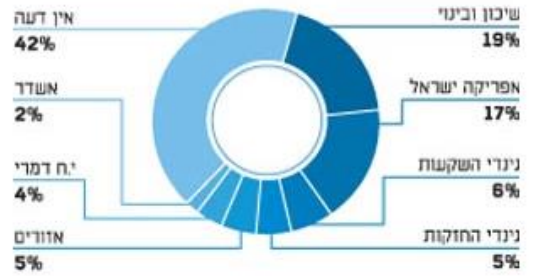
חטיבת הכבישים אמונה על הקמת רציפים. הפרוייקט כולל בין היתר עבודות ימיות (החדרת כלונסאות ושיגומים לעומק רב) ויציקות אלמנטי בטון רבי נפח מתחת למים.

על הפרוייקט אמונים צוותו של סמיון כוגן מחטיבת הבנייה והצוות של עופר גולומבק מחטיבת הכבישים.

גלובס:

במקום הראשון – שיכון ובינוי

איוז מבין חברות הנדל"ן הבאות היא לדעתך המובילה בישראל סקר 2017



השוואה לאורך זמן

	סקר 2014	סקר 2015	סקר 2016	סקר 2017
שיכון ובינוי	9%	10%	15%	19%
אפריקה ישראל	16%	16%	15%	17%
נינדי השקעות	9%	6%	10%	6%
נינדי החזקות	5%	5%	9%	5%
אזוריים	6%	4%	5%	5%
י.ח. דימרי	3%	1%	4%	4%
אשדר	2%	4%	4%	2%
אחר, אין דעה	50%	54%	38%	42%

גלובס 26.02.2017 דרוור מרמור

"מהפך בצמרת דירוג חברות הנדל"ן המובילות בישראל: שיכון ובינוי עקפה לראשונה את אפריקה ישראל בדירוג והיא מתמקמת בראש, עם 19% מהנשאלים שהגדירו אותה כחברת הנדל"ן המובילה בישראל. אפריקה ישראל, שבמשך שנים צעדה בראש ובשנה שעברה קיבלה את אותם קולות כמו שיכון ובינוי (15%) טיפסה השנה ב-2%, אולם היא מסתכלת מלמטה על שיכון ובינוי.

לאפריקה ישראל, הנמצאת כרגע על המדף, אלה לא בהכרח בשורות טובות. מנגד, שיכון ובינוי, שהתאוששה השנה גם מהמשבר שספגה בפעילות באפריקה, מבצרת את מעמדה בשוק המקומי – כשרק לפני שלוש שנים עוד זכתה ב-9% בלבד מקולות הנשאלים בסקר."



הנהלת שיכון ובינוי סולל בונה תשתיות מעניקה ליו"ר הכנסת, יולי אדלשטיין, תמונה של בניית הכנסת ע"י סולל בונה

ביקור בכנסת



סולל בונה הייתה הקבלן הראשי בבניית משכן הכנסת שנמשכה בין השנים 1960-1966. התמונה מחורף 1963.

ביומו הראשון של חודש מרץ עלתה הנהלת שיכון ובינוי סולל בונה תשתיות אל משכן כנסת ישראל שבירושלים. במהלך הביקור התקיימו שתי פגישות – האחת עם יו"ר הכנסת, יולי אדלשטיין, והשנייה עם מנכ"ל הכנסת, אלברט סחרוביץ.

הנהלת סולל בונה למדה מעט מהעבודה הפרלמנטרית וסיירה בכנסת. ליו"ר הכנסת הוענקה מתנה, תמונה של עבודות בניית הכנסת ע"י סולל בונה בנוסף לאוגן תמונות של תהליך בניית הכנסת שבוצע על ידי סולל בונה.



www.safetyfirst.co.il

עובדים בטוח



אתר הבטיחות החדש של סולל בונה



פרויקט חדש של סולל בונה: בימ"ש מאַפּס אנרגיה בחדרה

"אנו שמחים על זכייתנו בפרויקט חשוב זה אשר תוכנן בהקפדה רבה ובהתאם לחזון הקיימות של קבוצת שיכון ובינוי, מעל 80% מכלל האנרגיה שצורך הבניין תסופק באמצעות אנרגיה מתחדשת ובזכות הטמעתם של אלמנטים שחוסכים באנרגיה בתכנון ובבנייה".

חיים שגיב, מנהל מחלקת מכרזים, חטיבת הבנייה בסולל בונה: "זוהי הפעם הראשונה בה נוצר שילוב בין מחלקות בכל הקבוצה שכללו בן היתר את הזכיינות, הקיימות, שיכון ובינוי נדל"ן, שיכון בינוי אנרגיה מתחדשת ושיכון בינוי סולל בונה תשתיות. אין ספק ששיתוף הפעולה הטוב והסינרגיה בין החברות גרמו למענה איכותי והביאו את היתרון המשמעותי שבאמצעותו זכתה החברה בפרויקט".



שיכון ובינוי סולל בונה תשתיות בע"מ הוכרזה כזוכה במכרז BOT למימון, תכנון, הקמה ותחזוקה לתקופה כוללת של 25 שנים של בית המשפט החדש בחדרה.

סולל בונה תתכנן וגם תקים את מבנה בית המשפט המשתרע על כ-8,000 מ"ר, פרויקט ראשון מסוגו בארץ במתכונת של בניין מאופס אנרגיה. תקופת התכנון וההקמה תהא 36 חודשים.

סולל בונה שמה דגש רב בתכנון פרויקט קיימותי, בסטנדרט בנייה איכותי ובדרישות העדכניות של התקן. משרד רכטר אדריכלים הקפידו על עיצוב רשמי ומאופק ותכנון אשר ייתן מענה מיטבי לצורכי דיירי בית המשפט והמבקרים בו. שלומי אסרף, סמנכ"ל פיתוח עסקי בסולל בונה:

פרויקט חדש: הקמת תחנות כוח פוטו-וולטאית לייצור חשמל

ירון סילש, מנכ"ל שיכון ובינוי אנרגיה מתחדשת: "אנו שמחים על הזדמנות נוספת לקחת חלק במשימה הלאומית של גיוון מקורות האנרגיה שלנו. ככל שנבנה יותר פרויקטים סולאריים כך נהיה תלויים פחות בנפט, פחם ושאר דלקי מאובנים, נהנה מאוויר נקי יותר וממשק אנרגיה יציב ומתקדם יותר".

מנכ"ל שיכון ובינוי סולל בונה תשתיות, אהוד דנוך: "זו הוכחה נוספת לעוצמתה של קבוצת שיכון ובינוי. זוהי עוד הוכחה לכך ששילוב חזון הקיימות בעסקים מניב גם פרויקטים גדולים וחשובים שכאלה".

אנרגיה מתחדשת היזם וסולל בונה הקבלן המבצע. שילוב מנצח נוסף מבית היוצר של קבוצת שיכון ובינוי.

שיכון ובינוי אנרגיה מתחדשת נמנית על הזוכים במכרז של רשות החשמל להקמת תחנות כוח לייצור חשמל בטכנולוגיה פוטו-וולטאית ולהקים פרויקטי PV בהיקף של 64.5 מגוואט .

את הפרויקטים עתידה לבצע שיכון ובינוי סולל בונה תשתיות מקבוצת שיכון ובינוי. זכייה זו מצטרפת לפעילות הענפה של שיכון ובינוי בתחום האנרגיות המתחדשות, ומשתלבת באסטרטגיית הקבוצה ליצור סביבת חיים בת קיימא.



מבצע אמבטיה בנגב

הנפת 15 קורות אמבטיה מעל פסי רכבת ב-20 שעות עבודה רצופה.

המקום: המבואה המזרחית של באר שבע בצמוד לכביש פעיל שבו נחסם לתנועה נתיב אחד ומעל מסילת רכבת. התאריך: 17/3/17.

גשר 60, פרויקט של חטיבת הכבישים: ההנפה התבצעה על ידי 3 מנופים עם 2 צוותי הרכבה מצהרי היום ואל תוך הליל.

תודה לצוות האתר בניהולו של דיוויד בנפילד, למפעלים לבנייה מתועשת על שיתוף הפעולה ועל אספקת הקורות ולצוות הבטיחות בניהולו של יונה שמר.



אנשי המטה מגיעים לשטח



אנשי אגף הכספים ומחלקת הביטחון בניהולו של גל עומר, ביקרו בסוף החודש שעבר באתר אשלים. מטרת הסיור היא לחבר בין אנשי המטה לאנשים שבשטח. במסגרת הביקור העובדים קיבלו הסבר על הפרויקט, ערכו סיור מודרך והרימו כוסית לפסח יחד עם צוות האתר. השאיפה היא להמשיך לקיים סיורים במהלך השנה.

הצטרפו לשורותינו

- זמיר נגבי, עובד ארכיון, מטה
- רומן פישביין, מנופאי עגורן שער, חטיבת כבישים
- שחר ברט, מנהל רכש, מטה
- ליאור בחגן, מנהל מחלקת לוח"דים במפעלים לבנייה מתועשת
- אוסאמה אבו יונס, מנהל עבודה, צמנטכל
- יעקב רחניאן, מנופאי, צמנטכל
- יואב דברת, עובד ארכיון, מטה
- דן רייכל, מנהל עבודה, צמנטכל

מאחלים מזל טוב

- רון אקרמן, מפעלי הבטון וההובלה, להולדת הבן
- עופר גולומבק, חטיבת הכבישים, להולדת הבן
- אורן מלכה, חטיבת הבנייה, להולדת הבת
- בלאל אבו חמוד, צמנטכל, להולדת הבן
- אבירם אחנה, חטיבת הבנייה, להולדת הבן
- אסף סגל, חטיבת הבנייה, להולדת הבן
- יוני בכר, מפעל הבטון וההובלה, לנישואי הבת

משתתפים בצערו

- איל דרורי, צמנטכל, סולל בונה, במות אביו

חפש את החברים שלך

מהנדסי ביצוע, סולל בונה תשתיות

ייתם אריאל
נועה ברגר
ארז מארק

ארז המליץ על נועה שהמליצה על ייתם

מחליצים על חברים ומרוויחים 2000 ש"ח*

ברוח ערך ההגשמה וכחלק מחזון הקיימות שעוסק בפיתוח ההון האנושי, הקבוצה פועלת לעידוד קידום והתפתחות עובדים בחברה ובקבוצה וכלל המשרות פתוחות לניוד פיזי. בנוסף, משאבי אנוש מזמינים אתכם להמליץ על חברים המתאימים למשרות פתוחות בחברה. בהתאם לדרישות המשרה. המשרות מפורסמות ב"בונים קריירה" בפורטל ובאתר הקבוצה.



מרכז העבודה השיקומי רמת גן



אורט ערד

בית יוסי אשדוד



עמותת לתת בית שמש

אורט עכו

כבר עשור « 93 ארצות » מיליון משתתפים